



RTFX Web Trader

Benutzerhandbuch

Version 5.2

Inhaltsverzeichnis

Inhaltsverzeichnis	2
Übersicht	3
Systemanforderungen und Installationsvorgang.....	3
Einloggen.....	3
Hauptseite.....	5
Aufträge und Trades	6
Schnelltrading (Single Step Modus).....	16
Positionen, Aufträge, & Salden	17
Fenster „Offene Positionen“.....	17
Das Fenster “Aktive Befehle”.....	21
Heute abgeschlossene Trades - Today’s Done Trades.....	22
Instrumente	23
Einführung.....	23
Fenster Währungspaare.....	25
Aktuelle Nachrichten von den Devisenmärkten	26
Charting	27
Menüleiste	28
Menü Dokumente.....	28
Menü Einstellungen.....	29
Menü RF TraderTip.....	30
Hilfe-Menu.....	31
Sonstige Anzeigen.....	32
Annex - Charting tool: ITCharts Light (2006)	33

ÜBERSICHT

Seit Sommer 2000 bietet **RTFX** ein Devisenhandelssystem an, das sämtlichen großen und kleinen Kunden das Trading unter professionellen Handelsbedingungen erlaubt, mit einem Dienstleistungsniveau, das selbst Banken nicht zur Verfügung stellen. Mit Hilfe unseres exklusiven Software Pakets „RTFX™ Web Trader“ können die Kunden:

- in Echtzeit Kurse für sämtliche wichtigen Währungen, Gold und Silber erhalten und handeln
- eine sofortige Abschlussbestätigung erhalten
- bedingte Aufträge erteilen oder abändern
- offene Positionen und Margin-Erfordernisse überwachen
- mehrere Konten verwalten
- die neuesten News Flashes erhalten
- auf Marktkommentare und Wirtschaftsberichte zugreifen

RTFX führt nunmehr die erste Generation der Kundensoftware RTFX™ Web Trader ein. Die neue Software zielt darauf ab, den Kunden von RTFX schneller mehr Informationen zu liefern, die den Entscheidungsprozess unterstützen, beschleunigen und schnelle Reaktionen erlauben. Dank dem RTFX™ Web Trader können unsere Kunden von jedem beliebigen Internetzugang aus auf ihre Plattform zugreifen ohne vorher Java zu installieren oder unsere RTFX™ Trader Plattform herunterzuladen.

Als Kunde von RTFX sind Sie selbstverständlich am Devisenhandel interessiert. Teil 1 dieses Handbuchs beleuchtet deshalb die Durchführung von Transaktionen und die Erteilung von bedingten Aufträgen. Teil 2 stellt die weniger wichtigen Aspekte der RTFX™ Web Trader Software vor.

Systemanforderungen und Installationsvorgang

Um RTFX™ Web Trader zu benutzen brauchen keinerlei Voreinstellungen oder –ausstattungen. Sie müssen lediglich mit dem Internet verbunden sein und einen über einen simplen Web-Browser verfügen.

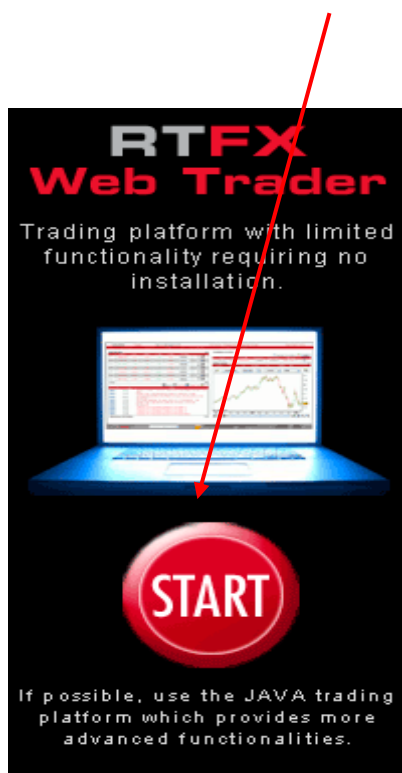
Einloggen

Um die RTFX™ Web Trader Plattform zu starten, müssen Sie nur auf unsere Internetseite <http://www.rtfx.com> gehen und dem Link *Client Login* oder *Demo Login* folgen (auf der rechten oberen Ecke).

Wenn Sie Ihre Login-Informationen eingegeben haben (diese sollten Sie in separaten Emails erhalten haben), können Sie die RTFX™ Web Trader Plattform öffnen:



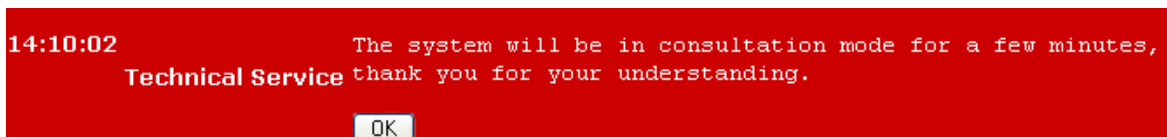
Wenn Sie sich eingeloggt haben, klicken Sie bitte auf den **Start** Link, um den **RTFX™ Web Trader** zu öffnen.



Wenn Sie sich nun erfolgreich eingeloggt haben, sehen Sie die folgende Seite. Mit dieser Webbrowser-Trading-Plattform verfügen Sie mit wenigen Mausklicks über alle Daten über Ihre Konten, Ihre Positionen und Befehlen, Fremdwährungswechselkursen (dank verschiedenen grafischen Werkzeugen) und einigen News aus aller Welt.

All diese Trading-Werkzeuge können von dieser schlichten Browser-Plattform aus abgerufen werden und machen so dem Benutzer das Handeln leicht.

RTFX sendet gelegentlich Flash-Messages (siehe nachstehendes Beispiel) an alle angeschlossenen Kunden, um sie über für die Devisenmärkte relevante Ereignisse oder ähnliche Nachrichten zu informieren. Nach erfolgreichem Login erhält der Kunde sämtliche Flash-Mitteilungen, die versendet wurden, während er ausgeloggt war.



Hauptseite

Die Hauptseite erscheint nach dem Login.

Preise werden ständig aktualisiert und über das System sofort zu allen Kunden übermittelt. Die Preise sind rot wenn der Kurs fiel und grün wenn er stieg
Preise werden ständig aktualisiert und über das System sofort zu allen Kunden übermittelt. Die Preise sind rot wenn der Kurs fiel und grün wenn er stieg

Neueste Nachrichten von den Devisenmärkten werden in diesem Feld angezeigt. Diese Anzeige ist sehr flexibel und erlaubt dem Benutzer, benötigte Informationen auszuwählen sortiert nach Anbieter, nach Sprache usw. Siehe [Nachrichten](#)

Die Menüleiste erlaubt Ihnen, schnell und einfach auf alle Funktionen unserer Plattform. Siehe [Menüleiste](#)

Dieses Fenster zeigen die gegenwärtige Situation des Kunden und die jüngsten Transaktionen an. Ein Tab zeigt sämtliche offenen Positionen und eine Liste aktiver Aufträge. Ein anderes enthält die Kontoinformationen des

DENOM Mode English May 19, 2009 03:14:05 AM my account Log off emmanuereb

File Documents Education FX News Forums My Account RF Tradertip Settings Help

Select	Pair	Bid	Ask	High	Low	Amount
<input checked="" type="checkbox"/>	USD-JPY	95.76	95.80	96.00	94.55	100000
<input checked="" type="checkbox"/>	USD-CAD	1.1673	1.1678	1.1815	1.1674	100000
<input checked="" type="checkbox"/>	EUR-USD	1.3504	1.3507	1.3513	1.3424	100000
<input checked="" type="checkbox"/>	EUR-CHF	1.5117	1.5120	1.5147	1.5093	100000
<input checked="" type="checkbox"/>	GBP-USD	1.5286	1.5290	1.5314	1.5117	100000
<input checked="" type="checkbox"/>	NZD-USD	0.5896	0.5901	0.5915	0.5833	100000

Open Positions

ID	Pair	L/S	Amount	Open Price	Value Date	Net P&L
1	EUR-CHF	Long	500'000	1.518500	20/05/09	CHF (3'200.00)
2	EUR-USD	Long	1'000'000	1.355700	20/05/09	USD (5'300.00)
3	EUR-USD	Long	1'000'000	1.356400	20/05/09	USD (6'000.00)
4	EUR-USD	Long	1'000'000	1.359000	20/05/09	USD (8'500.00)

Active Orders

Linked ID	Pair	B/S	Amount	Price	Validity	Type
4	EUR-USD	Sell	(1'000'000)	1.3720	GTC	Limit
1	EUR-CHF	Sell	(500'000)	1.5235	GTC	Limit
3	EUR-USD	Sell	(1'000'000)	1.3720	GTC	Limit
2	EUR-USD	Sell	(1'000'000)	1.3720	GTC	Limit

News

Provider	Date	News
agoodnews	15:11	MARKET TALK: High-Grade Primary Busy; ConocoPhillips 5-Yr
agoodnews	15:01	Private Media Group 1Q Loss/Shr EURO.01 >PRVT
agoodnews	15:04	CH/EZV: März-Saldo des Aussenhandels leicht nach oben revidiert
agoodnews	15:03	MARKET TALK: Mexico's Peso Gains Ground Against Dollar
reuters	14:52	Experts meet at WHO as new flu spreads in Japan
agoodnews	15:00	Sterling Index At 1300 GMT
agoodnews	15:00	The Wall Street Journal: What's News regional
agoodnews	15:00	PROGNOSE/US-Baubeginne und -genehmigungen April (19. Mai)
agoodnews	15:00	PROGNOSE/DE/ZEW-Konjunkturerwartungen Mai (19. Mai)
agoodnews	15:00	The Wall Street Journal: What's News internacional

Done Trades [Show]

Layout EUR-USD Mid Price 2 years Daily

emmanuereb-1, Demo, Gold 0% Used Margin EUR 35'000 Available Margin EUR 9'963'238 Virtual Balance EUR 9'998'238

Diese Fenster fasst den Kontostatus zusammen: virtuellen Saldo, und die verschiedenen Margin; genutzte, maximale und verfügbare Margin

In den Fenstern mit diesen Tabs finden Sie sämtliche handelbaren Währungspaare. Der Kunde kann Transaktionen durchführen, Aufträge erteilen und direkt von diesem Fenster Kursfenster öffnen. Siehe [Instrumente](#)

Sie können mehrere Konten und diese gleichzeitig innerhalb einer Session verwalten. Das System muss nicht zweimal geöffnet werden. Sie können durch einen Mausklick auf den Konto-Link zwischen den Konten hin- und herschalten.

Die Charts liefern dem Kunden eine grafische Darstellung der Entwicklung eines Währungspaars (Darstellung in Ticks von 1, 5, 10, 15, 30, 60, 240 Minuten oder 1 Tag).

Aufträge und Trades

Nun zum wesentlichsten Vorteil von RTFX™ Web Trader: die Möglichkeit in Echtzeit, aufgrund von Informationen und Kursen, die jede Sekunde aktualisiert werden, Devisen zu handeln.

Eingehen eines Trades

Um mit RTFX einen Trade einzugehen, müssen Sie das Instrument (Währungspaar), den Betrag und ob Sie kaufen oder verkaufen wollen angeben. Eine Kursangabe ist nicht erforderlich, da wir nur den von uns gestellten, laufenden Kurs akzeptieren. Für das Erfassen dieser Informationen benutzen wir das „Deal Ticket“.

Deal Ticket USD-CHF

Konto: rtfx-kda-1 **Valuta-Datum: Jan 30, 2007**

Verkaufen zu 1.2540 Kaufen zu 1.2543

Führen Sie den Betrag zu kaufen ein

Gelt USD 100'000

Gegen CHF 125'430.00

Es gibt mehrere Möglichkeiten, um ein Deal Ticket zu öffnen. Am einfachsten geschieht dies mit Hilfe eines Doppelklicks auf den Kaufs- bzw. Verkaufskurs des gewünschten Währungspaares. Das Deal Ticket öffnet sich automatisch mit dem Betrag Ihres letzten Abschlusses mit diesem Instrument (K steht für 1'000, M für 1'000'000), nachdem Sie dieses mit der gewünschten Transaktion angeklickt haben.

Wenn Sie diesen Betrag ändern möchten, müssen Sie es manuell tun. Sie können auch ein Deal Ticket durch einen Klick auf das Instrument öffnen. Das Preisfenster öffnet sich und Sie können wählen: zu kaufen oder zu verkaufen und den Betrag, indem Sie auf den entsprechenden Button klicken.

Deals mit offenen Positionen

Vom Fenster "offene Positionen" können Sie durch einen Doppelklick auf die gewünschte offene Position ein Dealticket öffnen. Das Dealticket hat den Betrag und die Richtung des Deals so voreingestellt, dass die betroffene Position glattgestellt würde.

Paar	Geld	Brief	Hoch	Tief	Betrag	
EUR-USD	1.2905	1.2907	1.2945	1.2901	100'000	Befehl
USD-CHF	1.2540	1.2542	1.2547	1.2476	100'000	Befehl

EUR | USD
1.2906 | 1.2908

06 | 08

EUR Verkauf | EUR Kauf

100'000 | Befehl

Durch Klicken auf das Geld- resp. Brieffeld in der Instrumentenliste oder durch auf das Kauf- resp. Verkaufsfeld im Preisfenster öffnet sich ein Deal Ticket

Deal Ticket USD-CHF

Konto: rtfx-kda-1 Valuta-Datum: Jan 30, 2007

Verkaufen zu 1.2540 Kaufen zu 1.2543

Führen Sie den Betrag zu kaufen ein

Gelt USD 100'000

Gegen CHF 125'430.00

USD KAUFEN SCHLIESSEN

Open Positions

Aggregate positions L→ ←S Liquidate

ID	Pair	L/S	Amount	Open Price	Value Date	Net P&L	
1	EUR-CHF	Long	500'000	1.518500	20/05/09	CHF (3'500.00)	
2	EUR-USD	Long	1'000'000	1.355700	20/05/09	USD (7'900.00)	

As you can see, for open positions, the direction and the amount fields can't be modified. The only aim of this deal will be to close the position, generating a profit or a loss.

Deal Ticket EUR-JPY

Konto: rtfx-kda-1 Valuta-Datum: Jan 30, 2007

Verkaufen zu 156.77 Kaufen zu 156.80

Führen Sie den Betrag zu kaufen ein

Gelt EUR 1'000'000

Gegen JPY 156'800'000.00

EUR KAUFEN SCHLIESSEN

Senden eines Deals

Wenn Sie soweit sind, müssen Sie die Ausführung der Transaktion nur noch bestätigen. Jetzt klicken sie einfach auf die Kauf- (Buy) bzw. Verkauf-Taste (Sell) unten auf dem Deal Ticket.

Deal Ticket EUR-USD

Konto: rtfx-kda-1 Valuta-Datum: Jan 30, 2007

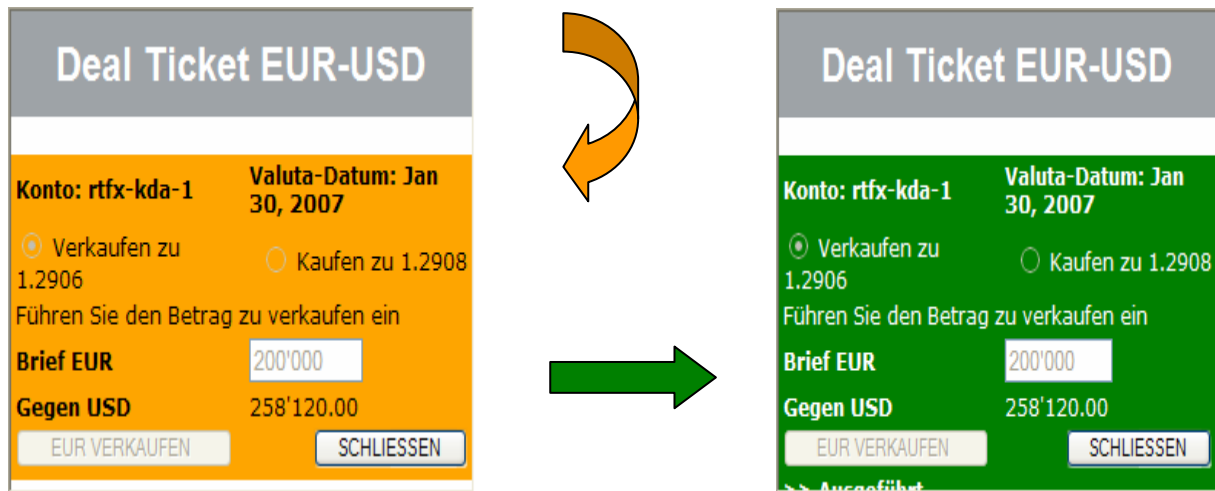
Verkaufen zu 1.2906 Kaufen zu 1.2908

Führen Sie den Betrag zu verkaufen ein

Brief EUR 200'000

Gegen USD 258'120.00

EUR VERKAUFEN SCHLIESSEN



***Hinweis:** Zwischen dem Erhalt des Trades durch den Trader und seiner Ausführung verstreicht normalerweise ein Sekundenbruchteil.*

In gewissen Fällen kann der Trader aufgrund ungenügender Margineinlagen oder einer ungeeigneten Kontraktgrösse den Auftrag zurückweisen. Dies wird wie folgt angezeigt:



Platzierung eines bedingten Auftrags

Limit-Aufträge: Werden verwendet, um Gewinne zu nehmen, wenn der Preis sich zu Ihrem Gunsten bewegt. Diese Art von Auftrag wird verwendet, um die Vorteile einer existierenden Position zu nutzen. Der Auftrag kann auch verwendet werden, um eine neue Position zu einem günstigeren Preis zu eröffnen. Zum Beispiel der Preis EUR/USD ist 1.3667/70 und ein Limit Auftrag wird gesetzt, um die Position zu verkaufen (kurz) beim Preis von 1.3700 oder zu kaufen (lang) beim Preis von 1.3630.

Stop-Aufträge: Der Auftrag eine Position zu schließen, wenn ein bestimmter Preis erreicht wurde. Es ist konzipiert, den Verlust des Investors einer offenen Position zu minimieren. Das Setzen eines Stop-Loss-Auftrages für 10% unter dem Preis, zu dem die Position eröffnet wurde, begrenzt den Verlust auf 10%. Ein Stop-Entry-Auftrag für eine neue Position wird gesetzt, um die neue Position zu einem ungünstigeren Preis zu eröffnen, zum Beispiel, beim Kauf eines Währungspaares wird der Stop-Entry-Auftrag über dem aktuellen Marktpreis gesetzt und beim Verkauf wird der Stop-Entry-Auftrag unter dem aktuellen Marktpreis gesetzt.

OCO: Der OCO Auftrag (ein Auftrag storniert den anderen) ist ein spezieller Auftrag indem Limit- und Stop-Auftrag miteinander kombiniert werden. Bei dieser Art von Auftrag, wird der andere Auftrag automatisch storniert, wenn der einer der Aufträge ausgeführt wurde.

Bedingte Aufträge werden automatisch vom RTFX™ Web Trader ausgeführt, wenn einer der spezifizierten Preise erreicht wird.

Diese Aufträge können einzeln platziert oder in einer "Two-Legged Order" kombiniert werden. Es gibt dafür zwei Möglichkeiten:

- bei der „**If Done Order**“ werden zwei Aufträge erteilt, wobei der zweite Auftrag erst nach Ausführung des ersten Auftrags¹ aktiviert wird. Der erste Auftrag ein Limit oder Stop wird als aktive kreiert, während der zweite Auftrag, ein Limit, Stop oder sogar ein OCO, wird als ruhend gesetzt. Wenn der Preis für den ersten Auftrag erreicht wird, wird dieser ausgeführt und dann wird der zweite Auftrag aktiviert.
- Eine „**Loop Order**“ besteht aus zwei getrennten Aufträgen, und wie im Falle der „If Done Order“ wird der zweite Auftrag erst nach Ausführung des ersten Auftrages aktiviert. Der Unterschied besteht darin, dass bei der „Loop Order“ der erste Auftrag nach seiner Ausführung ruht und nach Ausführung des zweiten Auftrags erneut aktiviert wird. Eine „Loop Order“ ist ein immerwährender Auftrag, der ausdrücklich annulliert werden muss. Beide Etappen bei dieser Art von Auftrag müssen die 2 Limits oder 2 Stops den gleichen Betrag haben.

Genau wie das Deal Ticket können Sie auch das Order Ticket auf mehrere Arten öffnen: entweder über das Fenster „offene Positionen“, das Instrumentenfenster oder über eines der Währungspaarfenster. Das Deal Ticket kann auch direkt geöffnet werden, indem Sie das Kästchen „Befehl ticket öffnen, sobald dieser Befehl ausgeführt ist“ im Deal Ticket markieren.

Befehle für offene Positionen

Beim Öffnen eines Befehlsfensters für eine existierende offene Position werden Sie die Werte so voreingestellt finden, dass die Position geschlossen wird. Weder die Höhe noch die Richtung des Order Tickets kann verändert werden. Es ist auch nicht möglich, einen mehrfachen Befehl zu definieren (Befehl mit mehr als einem Leg) weil diese Art Befehl nicht mit offenen Positionen nicht verlinkbar ist.

Open Positions							
ID	Pair	L/S	Amount	Open Price	Value Date	Net P&L	
1	EUR-CHF	Long	500'000	1.518500	21/05/09	CHF (2'000.00)	
2	EUR-USD	Long	1'000'000	1.356400	21/05/09	USD 1'200.00	

Klicken Sie auf Order

*Gekoppeltes
Befehlticket: Limit
Befehl (ein Bein)*

Befehl Ticket EUR-USD

Detail 1. Bein

VERKAUF EUR
 KAUF EUR

Betrag:

Stop Befehl
(Stop Loss)

OCO

Limit Befehl
(Take Profit)

Kein zweites Bein

"If Done" Bein

Zyklisches Bein

Gültigkeit:

Nicht gekoppelte Befehle (not linked orders)

Nicht gekoppelte Befehle sind unabhängig von offenen Positionen (d.h. sie sind nicht vorgesehen für das Glatstellen einer spezifischen Position, auch wenn es möglich ist dass sie das trotzdem tun).

Diese Befehle können vom Instrumenten-Fenster (indem Sie das Pop-Up Menü öffnen oder Befehl wählen) oder wenn Sie auf Transaktion klicken und dann Befehl wählen) oder vom Währungspaarfenster aus aufgerufen werden. Das Standard Befehl Ticket ist Kauf oder Verkauf, abhängig von der Position der Maus in der Preisangabe, wo das Pop-Up Menü geöffnet ist (kaufen oder verkaufen). Es ist immer Verkauf, wenn es vom Transaktionsmenü geöffnet wurde. Der Standardbetrag des Auftragstickets ist im Instrument-Preisfenster festgelegt.

Open Positions							<input type="checkbox"/> Aggregate positions	Liquide
1	EUR-CHF	Long	500'000	1.518500	21/05/09	CHF (2'000.00)		
2	EUR-USD	Long	1'000'000	1.356400	21/05/09	USD 1'200.00	Order	

EUR | USD
1.2899 1.2901

99	01
EUR Verkauf	EUR Kauf

100'000

Befehl Ticket EUR-USD

Detail 1. Bein

VERKAUF EUR KAUF EUR

Betrag:

Stop Befehl (Stop Loss)

OCO

Limit Befehl (Take Profit)

Kein zweites Bein "If Done" Bein Zyklisches Bein

Detail 2. Bein

VERKAUF EUR KAUF EUR

Betrag:

Stop Befehl (Stop Loss)

OCO Limit Befehl (Take Profit)

Gültigkeit:

Nicht gekoppeltes Befehlsticket

Beispiel One-Leg-Order

Befehl Ticket EUR-USD

Detail 1. Bein

VERKAUF EUR KAUF EUR

Betrag:

Stop Befehl (Stop Loss)

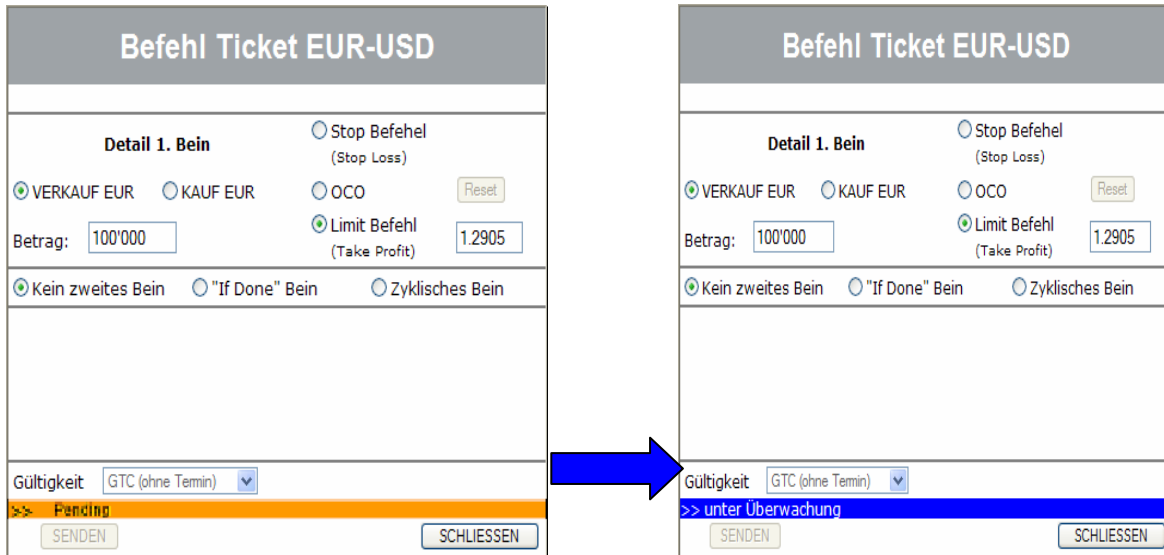
OCO

Limit Befehl (Take Profit)

Kein zweites Bein "If Done" Bein Zyklisches Bein

Gültigkeit:





Hinweis: Die Zeit zwischen dem Erhalt des Befehls und seiner Zulassung durch den Trader dauert normalerweise nur Sekundenbruchteile. „Unter Überwachung“ bedeutet, dass der Befehl akzeptiert wurde.

Anzeige aktiver Befehle

Wenn ein Befehl in das aktive Stadium eintritt, erscheint sie im Feld „Active Orders“ im Fenster unter dem Tab „Positions and Orders“ (Positionen und Aufträge).

Offene Positionen Positionen aggregieren

Offene Position (ID 2) →

ID	Paar	L/K	Betrag	Öffnung	valuta-Datum	Virt. G&V	
1	EUR-JPY	lang	100'000	156.7900	30/01/07	EUR (38.28)	Befehl
2	EUR-CHF	lang	100'000	1.618800	30/01/07	EUR (18.53)	Befehl

Aktive Befehle [Verstecken]

Un-gekuppelter Befehl →

Gekoppelte ID	Paar	A/V	Betrag	Preis	Gültigkeit	Typ	
*	EUR-CHF	Kauf	100'000'000	1.6190	Spot	Spot	Abbrechen
2	EUR-CHF	Verkauf	(100'000)	1.6180	GTC	Stop	Abbrechen Verändern

↑
Befehl mit der offenen Position (ID 2) gekuppelt.

Sobald der festgelegte Kurs erreicht wird, kommt es zur automatischen Ausführung der Order, und Sie werden darüber mit Hilfe der folgenden Mitteilung informiert.

Order Ticket USD-CHF

Account RtfxClient-1

First Leg Details

SELL USD
 BUY USD
 Stop Order (Stop Loss)
 OCO
 Limit Order (Take Profit)

Amount:

No 2nd Leg
 If Done Order
 Loop Order

Validity:

>> Executed

Nach erfolgter Ausführung erscheint die Order gemeinsam mit den Trades vom Kassamarkt (Spot Trades) in den "Today's Done Trades" (Tagesoperationen).

ausgeführte Operationen [Verstecken]

Paar	A/V	Betrag	Preis	Zeit (CET)	Typ	G&V
USD-JPY	Kauf	1'000'000	121.44	11:46 AM	Spot	JPY 10'000
USD-CHF	Verkauf	(5'000'000)	1.2518	11:32 AM	Limit	CHF 2'500
USD-CHF	Kauf	5'000'000	1.2513	9:27 AM	Spot	0
USD-CHF	Verkauf	(1'000'000)	1.2516	9:09 AM	Limit	CHF 1'300
USD-JPY	Verkauf	(1'000'000)	121.45	8:19 AM	Spot	0
USD-CHF	Kauf	1'000'000	1.2503	8:16 AM	Spot	0

Beispiel Two-legged Order

Befehl Ticket EUR-USD

Detail 1. Bein

Stop Befehl (Stop Loss) 1.2890
 OCO
 Limit Befehl (Take Profit)

VERKAUF EUR KAUF EUR

Betrag: 100'000

Kein zweites Bein "If Done" Bein Zyklisches Bein

Detail 2. Bein

Stop Befehl (Stop Loss) 1.2912
 OCO
 Limit Befehl (Take Profit) 1.2889

VERKAUF EUR KAUF EUR

Betrag: 100'000

Gültigkeit: GTC (ohne Termin)

SENDESEN SCHLIESSEN

← Auf "If Done" oder "Zyklisches Bein" klicken

← Bedingungen für das zweite Bein festlegen



Befehl Ticket EUR-USD

Detail 1. Bein

Stop Befehl (Stop Loss)
 VERKAUF EUR KAUF EUR OCO
 Limit Befehl (Take Profit) 1.2904

Betrag: 100'000

Kein zweites Bein "If Done" Bein Zyklisches Bein

Detail 2. Bein

Stop Befehl (Stop Loss) 1.2911
 OCO
 Limit Befehl (Take Profit) 1.2903

VERKAUF EUR KAUF EUR

Betrag: 100'000

Gültigkeit: GTC (ohne Termin)

>> Pending

SENDESEN SCHLIESSEN



Befehl Ticket EUR-USD

Detail 1. Bein

Stop Befehl (Stop Loss) 1.2890
 VERKAUF EUR KAUF EUR OCO
 Limit Befehl (Take Profit)

Betrag: 100'000

Kein zweites Bein "If Done" Bein Zyklisches Bein

Detail 2. Bein

Stop Befehl (Stop Loss) 1.2912
 OCO
 Limit Befehl (Take Profit) 1.2889

VERKAUF EUR KAUF EUR

Betrag: 100'000

Gültigkeit: GTC (ohne Termin)

>> unter Überwachung

SENDESEN SCHLIESSEN

Multiple Befehlsarten

Befehlsart	Typ 1. Auftrag _{st} (1 leg)	Typ 2. Auftrag _{nd} (2 leg)	Betrag 2. Auftrag
If Done order	Limit or Stop	Limit	Open
		OCO	Open
		Stop	Open
Zyklisches Bein	Limit	Limit	gleich wie 1. Auftrag
	Stop	Stop	gleich wie 1. Auftrag

Sobald der für den 1. Auftrag einer Two Legged Order festgelegte Kurs erreicht wird, kommt es automatisch zur Ausführung, und der Folgeauftrag wird automatisch aktiviert. Im Falle einer Loop Orders wird dieser Mechanismus so lange aufrechterhalten, bis der Sie den Auftrag ausdrücklich annullieren.

Modifizieren eines Befehls

Um einen Befehl zu verändern, müssen Sie das dazugehörige Order Ticket öffnen indem Sie auf die *Verändern*-Schaltfläche im Fenster *Aktive Befehle* klicken:

Active Orders							[Hide]
Linked ID	Pair	B/S	Amount	Price	Validity	Type	
1	EUR-CHF	Sell	(500'000)	1.5235	GTC	Limit	 
2	GBP-USD	Sell	(1'000'000)	1.6200	GTC	Limit	 
*	EUR-USD	Buy	1'000'000	1.3500	GTC	IfDone Limit	 

Klicken Sie hier



Befehl Ticket EUR-JPY

Detail 1. Bein

Stop Befehl (Stop Loss) 156.97

VERKAUF EUR KAUF EUR OCO

Betrag: Limit Befehl (Take Profit)

Kein zweites Bein "If Done" Bein Zyklisches Bein

Gültigkeit:

Der Preis im Befehlsticket ist modifizierbar

Nachdem Sie den Preis verändert haben, klicken Sie auf *Befehl Verändern*, um die Änderung zu RTFX zu senden.



Befehl Ticket EUR-USD

Detail 1. Bein

Stop Befehl (Stop Loss) 1.2904

VERKAUF EUR KAUF EUR OCO

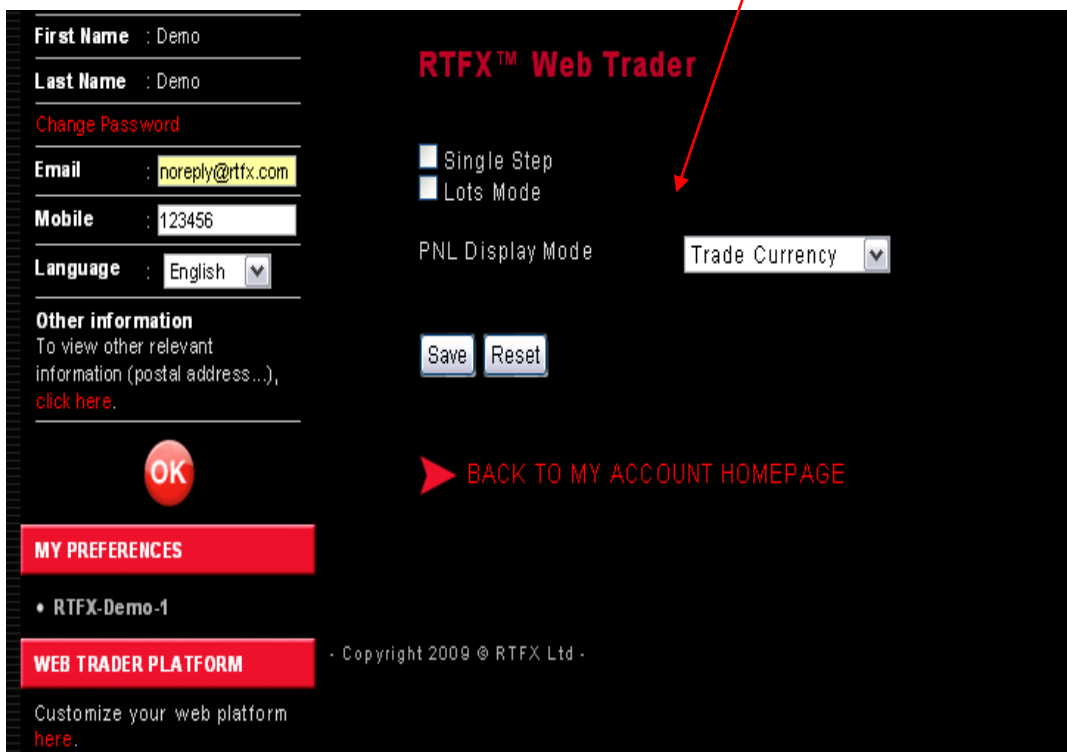
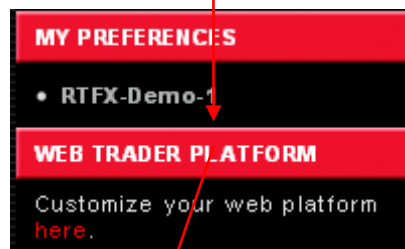
Betrag: Limit Befehl (Take Profit) 1.2912

Kein zweites Bein "If Done" Bein Zyklisches Bein

Gültigkeit:

Schnelltrading (Single Step Modus)

Einige Kunden möchten beim Trading lieber ein abgekürztes Verfahren nutzen. Für sie haben wir den „Single Step Modus“ entwickelt. Diese Option kann im Menü Einstellungen (Settings) für sämtliche Instrumente.



Der „Single Step Modus“ („Respektive Schnelltrading-Modus“) umgeht das Deal Ticket und erlaubt Ihnen, einen Trade im Kursfenster festzulegen und das Ergebnis ebenfalls dort abzulesen. Der automatische Betrag des Deals wird derjenige sein, der im Eingabefeld respektive –spalte *Betrag* eingegeben ist.

Instrumente SINGLE STEP MODUS [Verstecken]

	Paar	Geld	Brief	Hoch	Tief	Betrag	
▲	EUR-USD	1.2911	1.2913	1.2945	1.2886	100'000	Befehl
▼	USD-CHF	1.2533	1.2535	1.2565	1.2476	100'000	Befehl

Einzelnen Klick aktiviert ! Verkaufen EUR-USD

Diese zwei Anzeigen weisen darauf hin, dass Sie sich im Single Step Modus befinden

Sobald ein Trade ausgeführt ist, erscheint der Nachweis unter dem Tab "Today's Done Trades" (heute ausgeführte Trades). Dadurch kommt es auch unter den Offenen Positionen zu einem Eintrag, einer Änderung oder Löschung.

Positionen, Aufträge, & Salden

Diese Gruppe von Fenstern zeigt einen Überblick über die Kontobewegungen und Transaktionen des Kunden. Es beinhaltet nicht nur die „Back Office“ Informationen des Bargeldes, der Währungen und der ausgeführten Trades, sondern auch Angaben über die derzeitige Positionen und aktive bedingte Aufträge.

Fenster „Offene Positionen“

Kontotyp (dieses Zeichen gibt an, dass Ihr Kontotyp "lang&kurz" ist. Sie können dies zu "normal" wechseln, indem Sie die Einstellungen öffnen und den Kontotyp auswählen.

Der virtuelle Gewinn/Verlust wird aufgrund der Differenz zwischen dem Kurs beim Eingehen der Position und dem derzeitigen Kurs berechnet. Es handelt sich also um den Gewinn/Verlust, wenn die Position zum Spot-Preis glattgestellt würde.

Ursprünglicher Eröffnungspreis der Position

The ID linked orders with the related position(s)

Open Positions							Aggregate positions <input type="checkbox"/>		Liquidate
ID	Pair	L/S	Amount	Open Price	Value Date	Net P&L			
1	EUR-CHF	Long	500'000	1.518500	21/05/09	CHF (2'550.00)			
2	EUR-USD	Long	1'000'000	1.359000	21/05/09	USD (1'200.00)			
3	EUR-USD	Long	1'000'000	1.356400	21/05/09	USD 1'400.00			

Active Orders								[Hide]
Linked ID	Pair	B/S	Amount	Price	Validity	Type		
*	EUR-USD	Sell	(1'000'000)	1.3900	GTC	Limit		
3	EUR-USD	Sell	(1'000'000)	1.3690	GTC	Limit		

Vom Fenster *Offene Positionen* können Sie eine Position glattstellen, indem Sie auf den Betrag klicken, oder Sie können einen gekuppelten Befehl zu dieser Position hinzufügen.

Im Menü *Einstellungen* können Sie die Anzeige-Einheit festlegen (in Pips, Trade- oder Konsolidierungswährung).



Aggregieren von Positionen

Falls Sie für ein oder für mehrere Währungspaare mehr als eine offene Position haben, können Sie diese jeweils nach Paar und nach Valuta-Datum gruppieren indem Sie das Kästchen oben links aktivieren.

Hier ein Beispiel für die einfache Anzeige; die einzelnen (identischen) Währungspaar-Positionen werden aufgelistet:

Aggregate positions ↔ -5 Liquidate

ID	Pair	L/S	Amount	Open Price	Value Date	Net P&L		
1	USD-CAD	Short	(100'000)	1.143300	25/05/09	CAD (70.00)		
2	USD-CAD	Long	100'000	1.143800	25/05/09	CAD (30.00)		
3	GBP-USD	Long	1'000'000	1.566800	25/05/09	USD (700.00)		
4	USD-CAD	Short	(100'000)	1.143200	25/05/09	CAD (80.00)		
5	GBP-USD	Long	1'000'000	1.567500	25/05/09	USD (1'400.00)		

Die gruppierte Anzeige jedoch fasst die gleichen Währungspaare zusammen. Diese sehen nun aus wie eine einzige Position, haben aber keine ID mehr:

Aggregate positions ↔ -5 Liquidate

Pair	L/S	Amount	Open Price	Value Date	Net P&L	
GBP-USD (Aggr)	Long	2'000'000 (Aggr)	1.567150	25/05/09	USD (2'300.00)	
USD-CAD (Aggr)	Short	(100'000) (Aggr)	N/A	25/05/09	CAD (180.00)	

Die Beträge werden zusammengerechnet und der ursprüngliche Eröffnungspreis wird aus den verschiedenen Preisen und Beträgen der einzelnen Positionen kalkuliert.

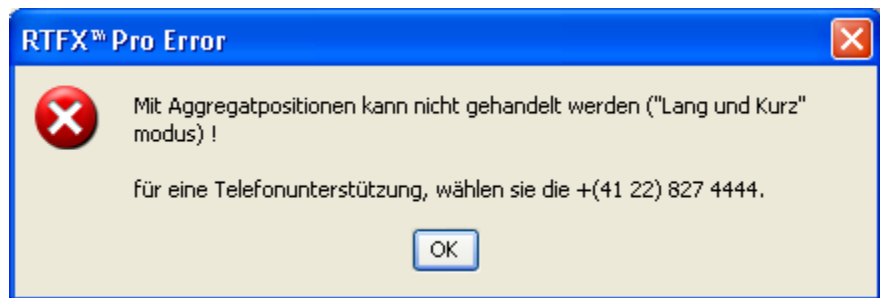
Um es einfacher zu machen (nur gültig für "normale" Konten, bei Lang&Kurz-Konten ist dies nicht möglich), gibt es die Möglichkeit, alle einzelnen Positionen mit einem einzigen Schritt glattzustellen. Hierzu klicken Sie auf die gruppierte Position und anschließend im sich öffnenden Dealfenster bestätigen Sie die Glattstellung aller aggregierten offenen Positionen

Klicken Sie auf den aggregierten Betrag



Dies öffnet ein Deal Ticket, das nicht mit einer bestimmten Position gekuppelt ist (Sie können dieses Ticket ändern), aber die Standardeinstellungen sind korrekt, um die gesamte Gruppe der Positionen für das gewählte Instrument glattzustellen.

Achtung: Diese Möglichkeit haben Sie nur bei einem "normalen" Konto (d.h. nicht ein "lang & kurz" Konto). Sollte der Kunde versuchen diese Funktion in einem „lang & kurz Konto“ zu nutzen, erhält er die folgende Meldung.



“Lang & Kurz” Konten

Auch mit einem L&K Konto, das bezeichnenderweise lange und kurze Positionen gleichzeitig für dasselbe Instrument haben kann, ist es möglich, gleiche Positionen wie eine gruppierte Position darzustellen.

Normale Anzeige:

Aggregate positions ↔ -5 Liquidate

ID	Pair	L/S	Amount	Open Price	Value Date	Net P&L		
1	USD-CAD	Short	(100'000)	1.143300	25/05/09	CAD (70.00)		
2	USD-CAD	Long	100'000	1.143800	25/05/09	CAD (30.00)		
3	GBP-USD	Long	1'000'000	1.566800	25/05/09	USD (700.00)		
4	USD-CAD	Short	(100'000)	1.143200	25/05/09	CAD (80.00)		
5	GBP-USD	Long	1'000'000	1.567500	25/05/09	USD (1'400.00)		

Aggregierte Anzeige:

Pair	L/S	Amount	Open Price	Value Date	Net P&L	
GBP-USD (Aggr)	Long	2'000'000 (Aggr)	1.567150	25/05/09	USD (2'300.00)	
USD-CAD (Aggr)	Short	(100'000) (Aggr)	N/A	25/05/09	CAD (180.00)	

Bei dieser Art Positionen können Sie positive und negative Beträge kumulieren. Das vom Trader getragene Risiko wird angezeigt. Der ursprüngliche Eröffnungspreis jedoch kann nicht errechnet werden, da dieser beim langen und kurzen Modus nicht repräsentativ wäre.

Achtung: Im L&K Modus öffnet jeder Trade eine neue Position und eine Position ist erst glattgestellt, wenn Sie dies ausdrücklich entscheiden (Doppelklick oder Popup-Menü – Trade oder alternativ mit Hilfe eines gekuppelten Befehls).

Sie können auch eine Position glattstellen, indem Sie einen gekuppelten Befehl erstellen. Sobald der Befehl ausgeführt wurde, ist die Position glattgestellt.

Details des virtuellen G&V offener Positionen

Für jede offene Position können Sie die Details des virtuellen Gewinns resp. Verlusts ansehen indem Sie mit dem Mauscursor über der jeweiligen Position in der Spalte *virt. G&W* verweilen (es erscheint ein sogenanntes Tooltip-Menü).

Die Tabelle, die dadurch aufgerufen wird, sieht so aus:

ID	Pair	L/S	Amount	Open Price	Value Date	Net P&L	
1	USD-CAD	Short	(100'000)	1.143300	25/05/09	CAD (380.00)	
2	USD-CAD	Long	100'000	1.143800	25/05/09	CAD 280.00	

Net P&L			
= Price difference	+ Swap	= Booked P&L	+ Virtual P&L
CAD 270	CAD 0	CAD 0	CAD 270

Dieser Tooltip gibt an, dass der virtuelle Gewinn/Verlust für jede Position:

- die Differenz ist zwischen dem ursprünglichen Eröffnungspreis und dem aktuellen Preis, multipliziert mit dem Betrag des Deals, abzüglich des täglichen Währungsswaps dieser Position, ist.

Was sich auf dasselbe beläuft wie,

- die Summe des realisierten G&V (wird jeden Tag bei der täglichen Schließung um 23 Uhr gemacht) und des nicht realisierten G&V des Tages (solange die Position offen ist).

Jeden Abend um 23:00 Uhr werden Ihre Positionen während der täglichen Schließung auf das nächste Valuta-Datum verschoben (Swapping Process). Mit der Version 6.1 stehen Ihnen alle Details zur Verfügung, selbst wenn Ihre Position vor 5 Jahren eröffnet wurde! Sie sehen den Preis des Trades, der die Position eröffnet hat und der Tooltip für den virtuellen Gewinn/Verlust zeigt an welcher Teil verbucht wurde und welcher Teil nicht (virtuell).

Dieser Tooltip wird angezeigt, sowie alle offenen Positionen in der gewählten Einheit (Handelswährung, Konsolidierungswährung oder Pips).

Natürlich gibt es weder einen Swap noch einen gebuchten G&V für eine Position, die am aktuellen Tag eröffnet wurde.

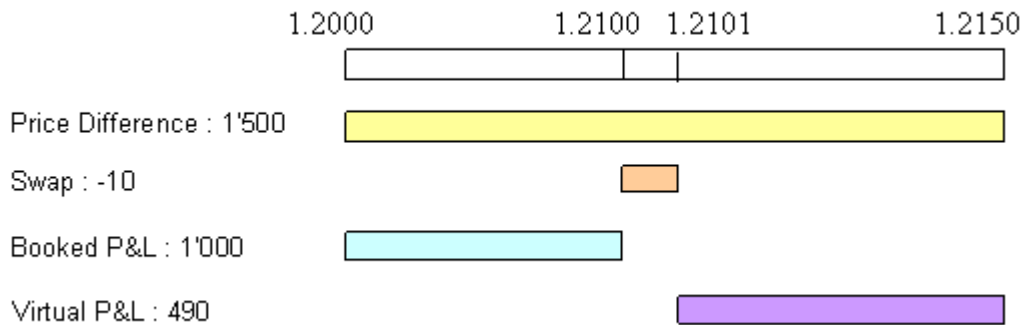
ID	Pair	L/S	Amount	Open Price	Value Date	Net P&L	
1	USD-CAD	Short	(100'000)	1.143300	25/05/09	CAD (380.00)	
2	USD-CAD	Long	100'000	1.143800	25/05/09	CAD 280.00	

Aggregate positions

Net P&L			
= Price difference	+ Swap	= Booked P&L	+ Virtual P&L
CAD 270	CAD 0	CAD 0	CAD 270

Erklärung des virtuellen G&V

Angenommen Sie haben eine Position von 100'000 zu 1.2000 geöffnet. Die tägliche Schliessung wurde gemacht bei 1.2100 und Sie bezahlen einen Swappunkt. Wenn Sie bei 1.2150 Ihre Position überprüfen, gibt Ihnen der virtuelle G&V (Net P&L) genau den Betrag Ihres Gewinns auf dieser Position seit ihrer Öffnung an.



Net P&L = Price Difference + Swap = Booked P&L + Virtual P&L

$$1'490 = 1'500 + (-10) = 1'000 + 490$$

Das Fenster "Aktive Befehle"

Dieses Fenster zeigt jeden hängigen, auf seine Ausführung wartenden Befehl.

Die ID-Nummer verbindet Befehle mit Positionen

Active Orders							[Hide]
Linked ID	Pair	B/S	Amount	Price	Validity	Type	
5	GBP-USD	Sell	(1'000'000)	1.5880	GTC	If Done Limit	
4	USD-CAD	Buy	100'000	1.1350	GTC	Limit	
2	USD-CAD	Sell	(100'000)	1.1500	GTC	Limit	
3	GBP-USD	Sell	(1'000'000)	1.5880	GTC	Limit	
1	USD-CAD	Buy	100'000	1.1350	GTC	Limit	

Diese Spalte gibt den Befehlstyp an

Stop = stop loss-stop order

Limit = take profit-limit order

OCO = OCO order

Loop Limit = Loop order

If Done Limit = first/second leg profit order of an If Done limit order

If Done Stop = first/second leg stop order of an If Done Stop order

If Done OCO = second leg profit and limit order of an If Done order

Das Fenster *Aktive Befehle* erlaubt Ihnen:

- Details eines Befehls an zu zueigen (Schaltfläche *Modifizieren*)
- Einen Befehl abubrechen (Schaltfläche *Abbrechen*)

Heute abgeschlossene Trades - Today's Done Trades

Sämtliche im Laufe des Tages ausgeführten Trades werden in diesem Fenster angezeigt, sowohl Trades am Spotmarkt als auch ausgeführte bedingte Aufträge.

Done Trades							[Hide]
Pair	B/S	Amount	Price	Time (CET)	Type	P&L	
GBP-USD	Buy	1'000'000	1.5668	2:25 PM	Spot	0	
USD-CAD	Sell	(100'000)	1.1432	2:22 PM	Spot	0	
USD-CAD	Sell	(100'000)	1.1433	2:22 PM	Spot	0	
USD-CAD	Buy	100'000	1.1438	2:22 PM	Spot	0	
GBP-USD	Buy	1'000'000	1.5675	2:16 PM	IfDone Stop	0	
GBP-USD	Sell	(1'000'000)	1.5761	7:11 AM	Spot	USD 800	
EUR-CHF	Sell	(500'000)	1.5166	7:11 AM	Spot	CHF 450	
GBP-USD	Buy	1'000'000	1.57530	11:01 PM	Swap Reopen	0	
EUR-CHF	Buy	500'000	1.51570	11:01 PM	Swap Reopen	0	

Gibt den Transaktionstyp an

Heute realisierte Gewinne und Verluste


Anzeige der Art der Transaktion.

- **Spot** = Spot trade
- **Stop/Limit** = Ausführung einer Stop oder Limit Order
- **Stop+/Limit+** = Teile eines OCO-Auftrags
- **Swap-** = Schlusstransaktion eines Swaps
- **Swap+** = Ausgangstransaktion eines Swaps
- **If Done Stop/Limit** = Ausführung einer If Done Stop oder If Done Limit Order
- **If Done Stop+/Limit+** = Teile einer If DoneOCO-Order

Instrumente

Das Instrumentenfenster zeigt die von Ihnen ausgewählten Währungspaare an.

Instruments								[All]	[Hide]
Select		Pair	Bid	Ask	High	Low	Amount		
<input checked="" type="checkbox"/>		USD-JPY	94.57	94.61	95.09	94.29	100'000		
<input checked="" type="checkbox"/>		USD-CAD	1.1477	1.1482	1.1482	1.1348	100'000		
<input checked="" type="checkbox"/>		EUR-USD	1.3735	1.3738	1.3839	1.3728	1'000'000		
<input checked="" type="checkbox"/>		EUR-CHF	1.5171	1.5174	1.5200	1.5132	100'000		
<input checked="" type="checkbox"/>		EUR-AUD	1.7894	1.7904	1.7922	1.7727	100'000		
<input checked="" type="checkbox"/>		GBP-USD	1.5656	1.5660	1.5817	1.5515	1'000'000		
<input checked="" type="checkbox"/>		NZD-USD	0.6020	0.6025	0.6110	0.6017	100'000		

Durch Klicken auf  wird ein externes Grafikenfenster des jeweiligen Währungspaares geöffnet. Siehe ,Anhang Charting Tool



Um verschiedene Instrumente mit automatischen Betragswerten zu öffnen, klicken Sie auf „All“. Nun kann der Kunde die Tabelle wie gewünscht einstellen. Das markierte Kästchen auf der linken Seite gibt an, welche Instrumente angezeigt werden.

Instruments								[All]	[Hide]
Select		Pair	Bid	Ask	High	Low	Amount		
<input checked="" type="checkbox"/>		USD-JPY	94.57	94.61	95.09	94.29	100'000		
<input checked="" type="checkbox"/>		USD-CAD	1.1477	1.1482	1.1482	1.1348	100'000		
<input checked="" type="checkbox"/>		EUR-USD	1.3735	1.3738	1.3839	1.3728	1'000'000		
<input checked="" type="checkbox"/>		EUR-CHF	1.5171	1.5174	1.5200	1.5132	100'000		
<input checked="" type="checkbox"/>		EUR-AUD	1.7894	1.7904	1.7922	1.7727	100'000		
<input checked="" type="checkbox"/>		GBP-USD	1.5656	1.5660	1.5817	1.5515	1'000'000		
<input checked="" type="checkbox"/>		NZD-USD	0.6020	0.6025	0.6110	0.6017	100'000		

Instruments								[Only Selected]	[Hide]
Select		Pair	Bid	Ask	High	Low	Amount		
<input type="checkbox"/>		USD-CHF	1.1030	1.1034	1.1050	1.0960	100'000		
<input checked="" type="checkbox"/>		USD-JPY	94.62	94.66	95.09	94.29	100'000		
<input checked="" type="checkbox"/>		USD-CAD	1.1458	1.1463	1.1482	1.1348	100'000		
<input type="checkbox"/>		USD-HKD	7.7517	7.7527	7.7534	7.7518	100'000		
<input type="checkbox"/>		USD-SGD	1.4596	1.4604	1.4615	1.4544	100'000		
<input type="checkbox"/>		USD-ZAR	8.4472	8.4772	8.4875	8.3170	100'000		
<input type="checkbox"/>		USD-CZK	19.4180	19.4680	19.5413	19.2560	100'000		
<input type="checkbox"/>		USD-DKK	5.4134	5.4184	5.4237	5.3805	100'000		
<input type="checkbox"/>		USD-HUF	203.26	203.76	205.20	199.73	100'000		
<input type="checkbox"/>		USD-NOK	6.4261	6.4311	6.4355	6.3685	100'000		
<input type="checkbox"/>		USD-PLN	3.1992	3.2092	3.2130	3.1465	100'000		
<input type="checkbox"/>		USD-SEK	7.5987	7.6037	7.6500	7.5676	100'000		
<input type="checkbox"/>		USD-MXN	13.0753	13.0813	13.0975	12.9905	100'000		
<input checked="" type="checkbox"/>		EUR-USD	1.3752	1.3755	1.3839	1.3728	1'000'000		
<input checked="" type="checkbox"/>		EUR-CHF	1.5164	1.5167	1.5200	1.5132	100'000		
<input type="checkbox"/>		EUR-JPY	130.16	130.20	131.14	129.84	100'000		
<input type="checkbox"/>		EUR-GBP	0.8771	0.8774	0.8870	0.8723	100'000		
<input type="checkbox"/>		EUR-CAD	1.5760	1.5767	1.5780	1.5666	100'000		
<input type="checkbox"/>		EUR-NZD	2.2792	2.2817	2.2869	2.2595	100'000		
<input checked="" type="checkbox"/>		EUR-AUD	1.7894	1.7904	1.7922	1.7727	100'000		

Spalten der Instrumentenliste

Jede Spalte der Instrumentenliste gibt spezifische Informationen über die Instrumente an:

Instruments								[All]	[Hide]
Select		Pair	Bid	Ask	High	Low	Amount		
<input checked="" type="checkbox"/>		USD-JPY	94.57	94.61	95.09	94.29	100'000		
<input checked="" type="checkbox"/>		USD-CAD	1.1477	1.1482	1.1482	1.1348	100'000		
<input checked="" type="checkbox"/>		EUR-USD	1.3735	1.3738	1.3839	1.3728	1'000'000		
<input checked="" type="checkbox"/>		EUR-CHF	1.5171	1.5174	1.5200	1.5132	100'000		
<input checked="" type="checkbox"/>		EUR-AUD	1.7894	1.7904	1.7922	1.7727	100'000		
<input checked="" type="checkbox"/>		GBP-USD	1.5656	1.5660	1.5817	1.5515	1'000'000		
<input checked="" type="checkbox"/>		NZD-USD	0.6020	0.6025	0.6110	0.6017	100'000		

- : Gibt die Tendenz an (steigend, stabil oder fallend)
- **Paar:** Name des Instruments Das "G"-Symbol öffnet das Grafikfenster für das jeweilige Instrument
- **Geld:** Aktueller Verkaufspreis
- **Brief:** Aktueller Kaufpreis
- **Hoch:** Der höchste heute erreichte Preis
- **Tief:** Der tiefste heute erreichte Preis
- **Betrag:** Standardbetrag für Deals und Befehle
- : Klicken Sie hier, um einen un-gekoppelten Befehl für ein Instrument zu starten
- : Klicken Sie hier, um ein externes Chartfenster für ein Instrument zu öffnen

Fenster Währungspaare

RTFX™ Web Trader erlaubt Ihnen auch, Währungspaare in separaten Fenstern anzuzeigen. Diese werden durch einen Klick auf den Instrumentennamen geöffnet.

Im Währungspaarfenster werden die Preise auf **grünem** Hintergrund dargestellt, wenn die letzte Kursänderung ein Anstieg war respektive **rot**, wenn es ein Preisfall war.



Jedes Währungspaarfenster verfügt über die Anzeige des aktuellen Preises des Instruments sowie über ein Eingabefeld für den **Standardbetrag eines Deals**.

Sie können vom Währungspaarfenster aus einen neuen, ungekuppelten Befehl aufgeben, indem Sie auf die Schaltfläche *Befehl* klicken, oder Sie können durch Klicken auf den Kauf- oder Verkaufspreis einen Trade ausführen.

Aktuelle Nachrichten von den Devisenmärkten

Dank eines Abkommens mit Market News International ist Realtime Forex in der Lage, seinen Kunden die neusten Nachrichten von den Devisenmärkten anzubieten. Diese Nachrichten werden wenige Sekunden nach ihrer Veröffentlichung übermittelt und erlauben den RTFX™ Pro Kunden auf die jüngsten Entwicklungen an den Märkten zu reagieren.

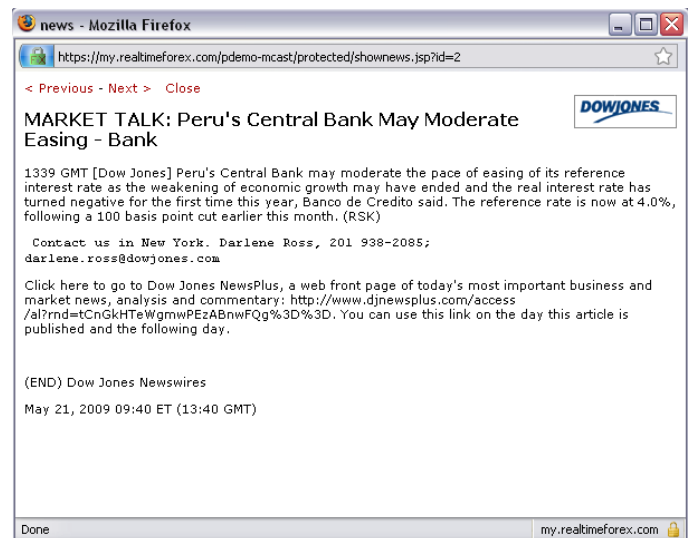
Die Anzeige der Nachrichten kann in verschiedenen Tabs dargestellt werden; es gibt vier vordefinierte Filter:

- Die letzten zehn erhaltenen Nachrichten

- Dow Jones Market Talk Artikel
- Artikel zu den Kalender-Events
- Wichtige Nachrichten (tagged as "hot")

News [Hide]		
Provider	Date	News
	15:41	MARKET TALK: Mexico Peso Opens Weaker
	15:41	MARKET TALK: Mexico Peso Opens Weaker
	15:40	MARKET TALK: Peru's Central Bank May Moderate Easing - Bank
	15:39	Rep Frank: Muni Bond Changes Will Save Taxpayers Money
	15:38	Brazil Real Opens Slightly Weaker Amid Growing Risk Aversion
	15:35	CH/Libor 3 mois CHF à 0,40167 (0,40167)% - BNS vise 0,25%
	15:34	China: Industriestaaten sollen CO2-Ausstoß um 40% senken
	15:34	CH/3-Mte-CHF Libor bei 0,40167 (0,40167)% - SNB-Ziel 0,25%
	15:26	4-WOCHENVORSCHAU SCHWEIZ
	15:25	TAGESVORSCHAU 22.05.2009

Durch klicken auf eine Nachricht wird diese geöffnet und ihr detaillierter Inhalt in einem separaten Fenster dargestellt.



Charting

Im Charting-Fenster von RTFX™ Web Trader können die Kunden die Kursentwicklungen im Zeitverlauf verfolgen. Die Datenmenge des Preisverlaufs kann durch die Anzahl Updates angepasst werden (von zwei Tagen für eine Aktualisierung alle fünf Minuten bis hin zu fünf Jahren für eine wöchentliche Aktualisierung).



(Diese Hilfe wurde beigesteuert durch die Firma IT Finance, mit der Realtime Forex eine Partnerschaft für dieses Tool hat.)

Im letzten Teil ist ein Anhang, indem Sie unsere Bedienungsanleitung für die Charts finden (Siehe [Anhang – Charting Tool](#)).

Menüleiste

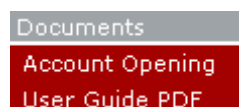


FILE

In diesem Menü Punkt können Sie Ihr Passwort ändern.



DOCUMENTS MENÜ



Account Opening oder User Guide PDF

Account Opening: Bietet dem Benutzer die Möglichkeit die notwendigen Dokumente für die Kontoeröffnung aufzurufen. Diese Option steht den Kunden zur Verfügung, die die RTFX Pro Plattform benutzen.

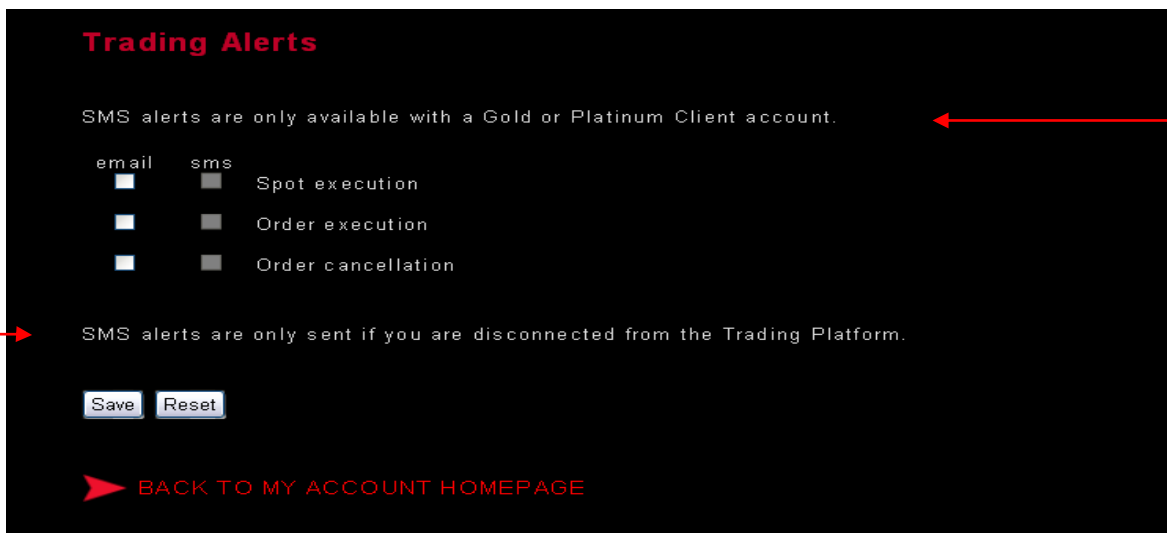
User Guide (Benutzerhandbuch) in PDF Format: Klicken Sie auf diesen Menüpunkt und Sie finden dort das Benutzerhandbuch.

SETTINGS MENÜ



Manage Alerts – Warnmeldungen

RTFX bietet E-mail- und SMS-Warnmeldungen über das Spotgeschäfts-Vollzügen, Befehlsvollzügen oder Befehlsannulierungen an. Beim Klicken auf diesen Menüpunkt wird Ihre persönliche Seite (my.realtimeforex.com) aufgerufen, von der aus die Einstellungen vorgenommen werden können.



Zuerst sollten Sie Ihre persönlichen Daten angeben (Telefonnummern, Email Adresse, etc.), falls Sie dies noch nicht getan haben. Danach können Sie die Einstellungen für die Warnmeldungen vornehmen.

Der SMS-Dienst ist nur erhältlich für Realtime Forex “Gold” und “Platinum” Kunden und diese werden nur gesendet, wenn der Kunde nicht über die RTFX Plattform verbunden ist.

EDUCATION MENÜ



FX Glossar auf Englisch / Online Tutorial auf Englisch

Hier kann ein online Glossar abgerufen werden, das die gängigen Begriffe des Devisenhandels erläutert (auf Englisch).

Online Tutorial

Diskussionen über die wirtschaftlichen Indikatoren, die Einfluss auf den Devisenmarkt haben, und wie sie dies tun, die Verwendung von technischen Analysen und technische Indikatoren können im RTFX Website Online-Tutorial gefunden werden. Dieses Menü öffnet die Online-Tutorial

RF TraderTip Menü



RTFX Trader-Tipp ist die Präsentation des Nostromo System, einschließlich aller technischen Indikatoren (Widerstand, Unterstützung, Kanäle, gleitenden Durchschnitt, Oszillator, Prognosen, Richtwerte, zeitlicher Ablauf, überverkaufte oder überkaufte Bereiche usw.). Es nimmt die Situation des gewählten Währungspaares wieder auf

Nostromo wird einen Tages-, Wochen-, und Monatskommentar generieren, der die Eintritts-, Austritts- sowie die Risikopunkte angibt.

Neben allgemeinen Trading Informationen werden Sie auch ein Chat-System und zahlreiche Links finden, die Ihnen helfen werden, sich in der Plattform zurechtzufinden.

FX News Menu



Tägliche Marktkommentare – Daily Market Comments

RTFX veröffentlicht täglich einen Marktkommentar. Dieser Kommentar wird auf der Website www.rtfx.com veröffentlicht. Sobald dieser Menüeintrag gewählt wird, erscheint die Webseite mit dem täglichen Marktkommentar als Browser-Session (englisch und französisch).

Eventskalender - Calendar of Events

RTFX veröffentlicht auf ihrer Website eine Agenda angekündigter Ereignisse, welche die Devisenmärkte betreffen. Diese Menürubrik öffnet die Agenda-Webseite in einem Browser.

Wochenindikatoren - Weekly Indicators

Auf der Webseite "Weekly Indicators" veröffentlicht RTFX standardmäßig Wirtschaftsindikatoren. Diese Rubrik öffnet diese Seite.

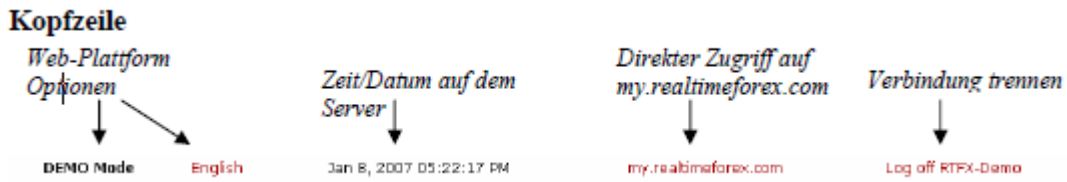
Help Menu



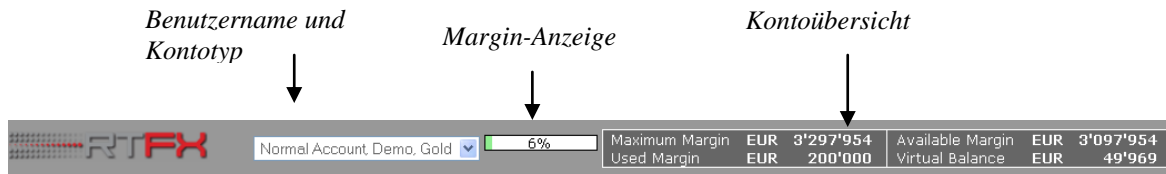
Benutzerhandbuch

Hier können Sie das Benutzerhandbuch für RTFX™ Web Trader herunterladen (PDF-Format).

Sonstige Anzeigen



Bottom Header



Log Off Fenster

Beim Abmelden wird ein neues Fenster erscheinen, das Ihnen eine Übersicht gibt über Ihre offenen Positionen, aktiven Befehle und ausstehenden Trades.



Annex - Charting tool: ITCharts Light (2006)

EINLEITUNG

Diese Präsentation hilft Ihnen die Grundlagen der ITCharts Light Tool in wenigen Minuten zu verstehen. .



Ansicht

Sie können das Zeitintervall der Charts einstellen, indem Sie auf das Drop-Down Menü auf der oberen rechten Seite der Software klicken:



Sie haben die folgende Auswahl

- Tick bei Tick
- (x) Ticks
- 1 Sekunde
- (x) Minuten
- 1 Minute
- 2 Minuten
- 3 Minuten
- 5 Minuten
- 10 Minuten
- 15 Minuten
- 30 Minuten
- Stündlich
- Täglich
- (x) Tage
- Wöchentlich
- Monatlich

Bitte beachten Sie, dass die Änderung des Zeitintervalls automatisch alle Charts, sowie die Indikatoren und Linien ändert.



Zeitdauer: Wahl der Anzahl der sichtbaren Balken

Die folgenden Schaltflächen erlauben Ihnen weitere oder weniger Balken an zu zeigen.

Zeichenfunktionen

Dieser Abschnitt gibt Ihnen einige einfache Beispiele für die Anwendung der Zeichenfunktion.



Die Symbolleiste befindet sich am oberen Rand der linken Seite des Zeichenhilfe und damit haben Sie Zugriff auf alle Zeichenfunktionen.

Tracing Linien.

Sie können die Unterstützung, den Widerstand und die Kanäle einzeichnen. Um dieses zu tun, klicken Sie bitte auf das Symbol mit dem gelben Rahmen, wie im unteren Bild angezeigt:



Klick auf die linke Maustaste, wo Sie den Anfangspunkt der Linie setzen möchten. Bewegen Sie die Maus und anschließend Klick auf die linke Maustaste nochmals, um den zweiten Punkt der Linie zu bestimmen. Die Linie wird dann gezeichnet.

Änderungen

Denken Sie daran, dass jedes Objekt in der Grafik später mit dem geeigneten Werkzeug geändert oder gelöscht werden kann

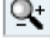


Zum Beispiel, die Schaltfläche verschiebt eine Linie. Nachdem Sie auf die Schaltfläche geklickt haben, Klick (linke Maustaste) auf die Linie, die Sie verschieben möchten. Sobald die Verschiebung gemacht wurde, linke Maustaste und die Linie ist an der neuen Position.

Erklärung der Schaltflächen

A. In ein Chart zoomen



Das Symbol  ermöglicht es Ihnen zu zoomen. Klicken Sie mit der linken Maustaste in den Chart um den Anfangspunkt der zu zoomenden Periode festzulegen. Gehen Sie dann mit der Maus nach rechts oder links und klicken Sie erneut mit der linken Maustaste in den Chart um den Endpunkt der Periode festzulegen. Auch in einer gezoomten Ansicht können Sie die x-Achse verschieben um so die Zeitperiode zu verändern.

B. Eine Linie zeichnen



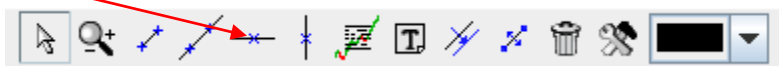
Dieses Symbol wird genutzt um eine Linie zu zeichnen. Klick auf die linke Maustaste, um die 2 Punkte der Linie zu definieren.

C. Eine horizontale Linie zeichnen



Dieses Symbol lässt Sie eine horizontale Linie zeichnen.

D. Fibonacci Levels



Wählen Sie dieses Symbol und anschließend Klick auf die linke Maustaste auf die zwei Punkte des Charts, die die Endwerte des Fibonacci Levels definieren.

Eine Reihe von horizontalen Linien auf dem Fibonacci Niveau von 0,0%, 23,6%, 38,2%, 50%, 61,8% und 100% der Trendlinie werden eingezeichnet.

E. Ein Objekt verschieben



Dieses Symbol verschiebt ein gezeichnetes Objekt. Wählen Sie dieses Symbol und anschließend klicken sie auf das Objekt, welches Sie verschieben möchten. Nachdem Sie dies getan haben, klicken Sie auf die neue Position des Objektes und dieses wird dahin verschoben.

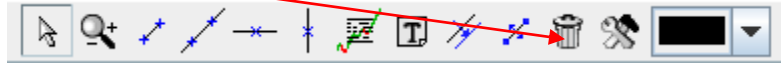
F. Ein Objekt kopieren



Dieses Symbol erlaubt Ihnen ein Objekt zu kopieren. Klicken Sie einfach auf das Objekt, das Sie kopieren möchten und klicken Sie an die Stelle, an die Sie das Objekt kopieren möchten.

Bitte beachten sie, dass wenn Sie such einen Objekt nähern und dieses in hellblau unterlegt wird, bedeutet dass, dass Sie es bereits mit der linken Maustaste darauf geklickt haben. Das verhindert, dass Sie präzise auf das Objekt klicken müssen und gibt Ihnen einen größeren Spielraum.

G. In Objekt löschen

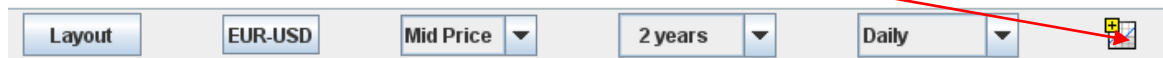


Klicken Sie auf dieses Symbol und anschließend klicken Sie auf das Objekt (Text oder Linie), das Sie löschen möchten.

Bitte beachten sie, dass wenn Sie such einen Objekt nähern und dieses in hellblau unterlegt wird, bedeutet dass, dass Sie es bereits mit der linken Maustaste darauf geklickt haben, um es zu löschen.

H. Indikator hinzufügen

Es gibt eine Anzahl von Indikatoren, die Ihnen zur Verfügung stehen. Es sind die am häufigsten genutzten, die von den besten technischen Analysten in der Welt genutzt werden.

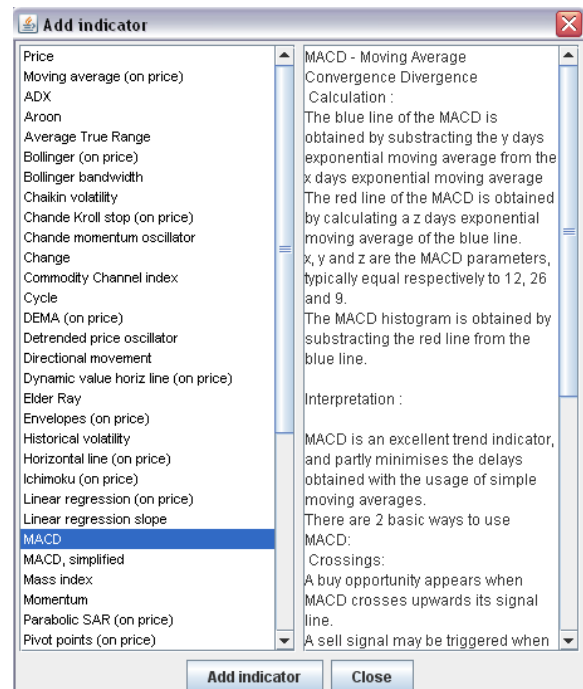


Jeder Indikator kann im Menü "Einstellungen" geändert werden. Das bedeutet, dass Sie ihre technischen Analysen verbessern können, indem Sie die Parameter der gewählten Indikatoren anpassen.



Zum Beispiel können Sie die Anzahl der Tage, die in die Berechnung des gleitenden Durchschnittes gewertet werden, verändern. Sie stellen in der Tat fest, dass es drei separate Berechnungen für den gleitenden Durchschnitt gibt. Sollten Sie wünschen, dass der gleitende Durchschnitt nicht angezeigt wird, geben Sie bitte 0 in das entsprechende Feld ein.

Standardwerte sind für alle Indikatoren vorgegeben. Sie können diese Werte ändern, wenn Sie wünschen.



Indikatoren:

Diese Indikatoren werden als individuelle Diagramme unter dem Haupt-Chart angezeigt. Sie können so viele Indikatoren wie Sie möchten zur selben Zeit testen.

MACD - Das Kreuzen der roten durch die blaue bzw. gelbe Linie von unten deutet eine Kaufsituation an. Das Kreuzen der roten Linie durch die blaue bzw. gelbe Linie von oben deutet eine Verkaufssituation an.

RSI - Beim RSI handelt es sich um einen Überkauft- bzw. Überverkauft-Indikator. Kaufsignale treten auf, wenn das Niveau 30 gekreuzt wird. Verkaufssignale treten auf, wenn das Niveau 70 gekreuzt wird. Der RSI liegt immer zwischen 0 und 100.

Stochastik - Dieser Indikator ist ein Überkauft- bzw. Überverkauft-Indikator, je nach seiner Position im Verhältnis zum Null-Niveau. Er liefert auch gute Divergenz-Signale. Eine Kauf-Divergenz liegt vor, wenn der Kursverlauf ein neues Tief markiert, während die Stochastik kein neues Tief erreicht. Eine Verkauf-Divergenz liegt vor, wenn der Kursverlauf ein neues Hoch markiert, während die Stochastik kein neues Hoch erreicht.

Williams %R - Der Williams %R ist ein Überkauft- bzw. Überverkauft-Indikator. Die Werte -80 und -20 dienen als Grenzen für die Bestimmung von Überkauft- bzw. Überverkauft-Situationen.

Momentum - Dieser Oszillator hat eine unbegrenzte Bandbreite. Daher ist er kein guter Indikator für Überkauft- bzw. Überverkauft-Situationen. Allerdings wird das Durchqueren der Null-Linie als guter Indikator für Kauf- bzw. Verkauf-Gelegenheiten angesehen. Er liefert zudem gute Divergenz-Signale.

Preis-Oszillator - Kauf- bzw. Verkauf-Gelegenheiten liegen vor, wenn der Oszillator die Null-Linie kreuzt.

Chaikin Volatilität - Chaikins Volatilität vergleicht die Spanne zwischen den Höchst- und Tiefstwerten eines Wertpapiers.

Standardabweichung - Standard Deviation (Standardabweichung) misst die Volatilität des Kurses.

Sie steht oft mit Indikatoren in Verbindung. Beispielsweise werden die Bollinger Bänder durch den gleitenden arithmetischen Durchschnitt berechnet. Um ein oberes und unteres Band zu erkennen addiert und subtrahiert man $2 * (\text{standard deviation})$.

Weitere Informationen über diese und andere Indikatoren finden Sie in unserem [Online Tutorium](#).